

Lutte Anti-Vectorielle

Bilan Délégation départementale de l'Essonne – Saison 2023

Surveillance du 1^{er} mai au 30 novembre 2023

Bilan épidémiologique 2023

Nombre de cas d'arboviroses recensés dans la région IDF :

- 704 cas dont 691 cas de dengue, 6 chikungunya et 6 Zika ;
- 70% des cas importés proviennent de la Martinique et la Guadeloupe ;
- 96 hospitalisations pour dengue dont 2 décès.

A l'échelle du département de l'Essonne, on compte **63 cas de dengue et 1 cas de Zika** sur 2023.

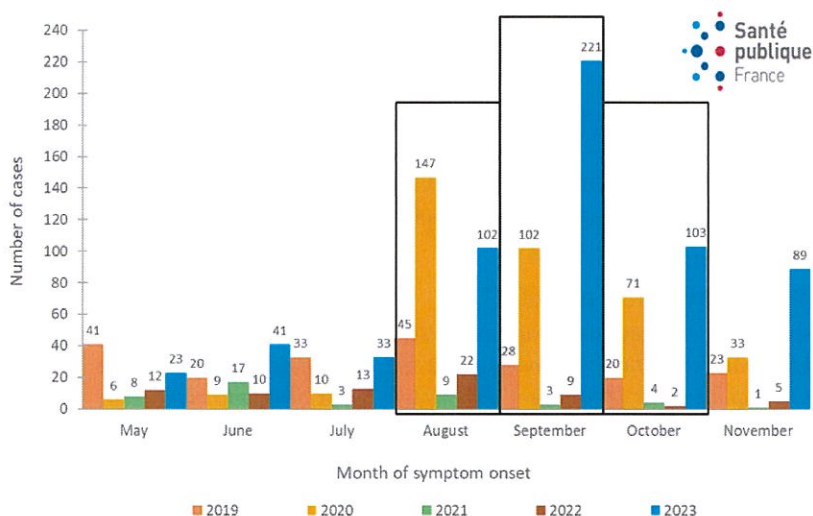


Figure 1. Transmission d'arboviroses, ARS-IDF

Fait marquant : la région IDF (Val-de-Marne) identifie son premier cas autochtone (patient contaminé sans avoir quitté la région).

Figure 2. L'évolution du nombre de cas de dengue signalés en Île-de-France, durant la période de surveillance renforcée (du 1 mai au 30 novembre), entre 2019 et 2023, confirme le lien étroit entre les voyages dans des zones endémiques et le nombre de cas importés.

Surveillance du territoire

1. Via un réseau de 526 pièges pondoirs (2023) sur la région IDF dont 77 positionnés sur l'Essonne.

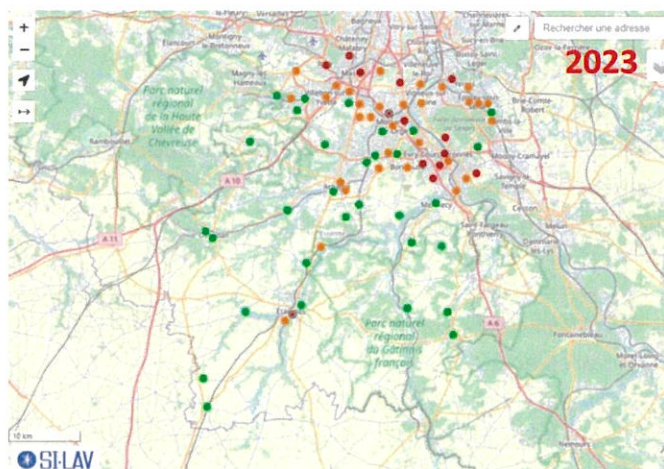


Figure 3. Réseau de pièges en Essonne (77 unités)

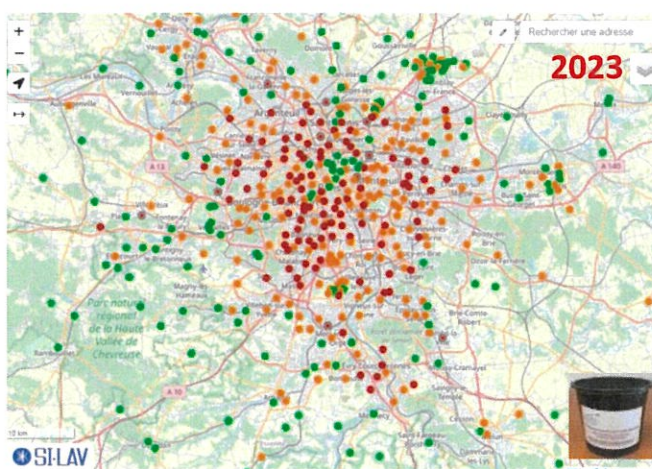


Figure 4. Réseau de pièges en IDF (526 unités)

● Piège toujours négatif (sans œufs) durant la surveillance renforcée 2023

● Piège anciennement positif (présence d'œufs) durant la surveillance renforcée 2023

● Piège plusieurs fois positif durant la surveillance renforcée 2023 y compris lors du dernier relevé du mois de novembre

L'évolution du front de colonisation au niveau régional entre 2020 et 2023 via le réseau de pièges pondoires confirme la progression du moustique-tigre de la proche couronne vers les départements de la grande couronne.

2. Par le biais du Portail de signalement du moustique-tigre (site ANSES)

Du 1er mai au 30 novembre 2023, la Délégation départementale de l'Essonne a recensé 445 (145 en 2022) signalements de particuliers dont 256 (45 en 2022) provenant de communes non colonisées.

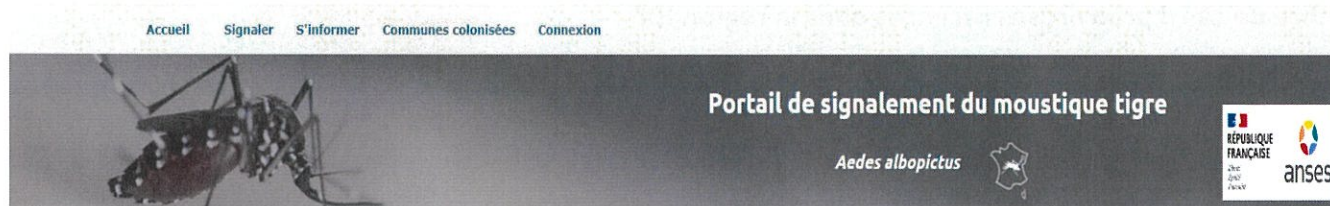


Figure 5. Portail de signalement du moustique-tigre - Site de l'ANSES

Bilan des enquêtes entomologiques

→ **153 enquêtes entomologiques** ont été réalisées sur le département de l'Essonne dont :

- **86** enquêtes suite à la survenue de cas d'arboviroses d'importation*
- **6** enquêtes suite à des relevés de pièges pondoires positifs**
- **61** enquêtes suite à des signalements de particuliers positifs**

*Plusieurs enquêtes peuvent être réalisées pour un même cas, selon leurs lieux de déplacements/séjours.

**Tous les signalements environnementaux, qu'ils soient liés à une déclaration citoyenne ou à un relevé positif de piège pondoire, ne font pas forcément l'objet d'une enquête. Notamment si les signalements proviennent d'un secteur ayant déjà fait l'objet d'une enquête.

Fait marquant :

→ **6 démoustications** ont été réalisées sur le département de l'Essonne suite au retour de cas importés de dengue résidant sur des communes colonisées.

Bilan de la colonisation du territoire de l'Essonne - fin de saison 2023

Une commune est considérée comme colonisée si au moins l'un des trois critères suivants est rempli :

- des œufs sont observés sur 3 relevés successifs des pièges pondoires ;
- la prospection entomologique permet l'observation de larves et/ou d'adultes dans un rayon supérieur à 150 mètres autour d'un signalement ou d'un piège positif ;
- la distance entre 2 pièges positifs ou 2 signalements positifs est supérieure à 500 m.

Le nombre de communes colonisées par le moustique-tigre est passé de 22 (fin de saison 2022) à **34** (fin de saison 2023) soit une progression de **12 communes** supplémentaires en 1 an.

Les **communes colonisées** de l'Essonne (figure 6) sont désormais : **Athis-Mons, Brunoy, Chilly-Mazarin, Corbeil-Essonnes, Crosne, Draveil, Epinay-sur-Orge, Etampes, Evry-Courcouronnes, Grigny, Igny, Juvisy-sur-Orge, Lisses, La Norville, Longjumeau, Massy, Milly-la-Forêt, Montgeron, Morangis, Morsang-sur-Orge, Palaiseau, Paray-Vieille-Poste, Quincy-sous-Sénart, Ris-Orangis, Saint-Pierre-du-Perray, Savigny-sur-Orge, Soisy-sur-Seine, Verrières-le-Buisson, Vigneux-sur-Seine, Villebon-sur-Yvette, Villemoisson-sur-Orge, Viry-Châtillon, Wissous, Yerres.**

Présence du moustique-tigre en Essonne

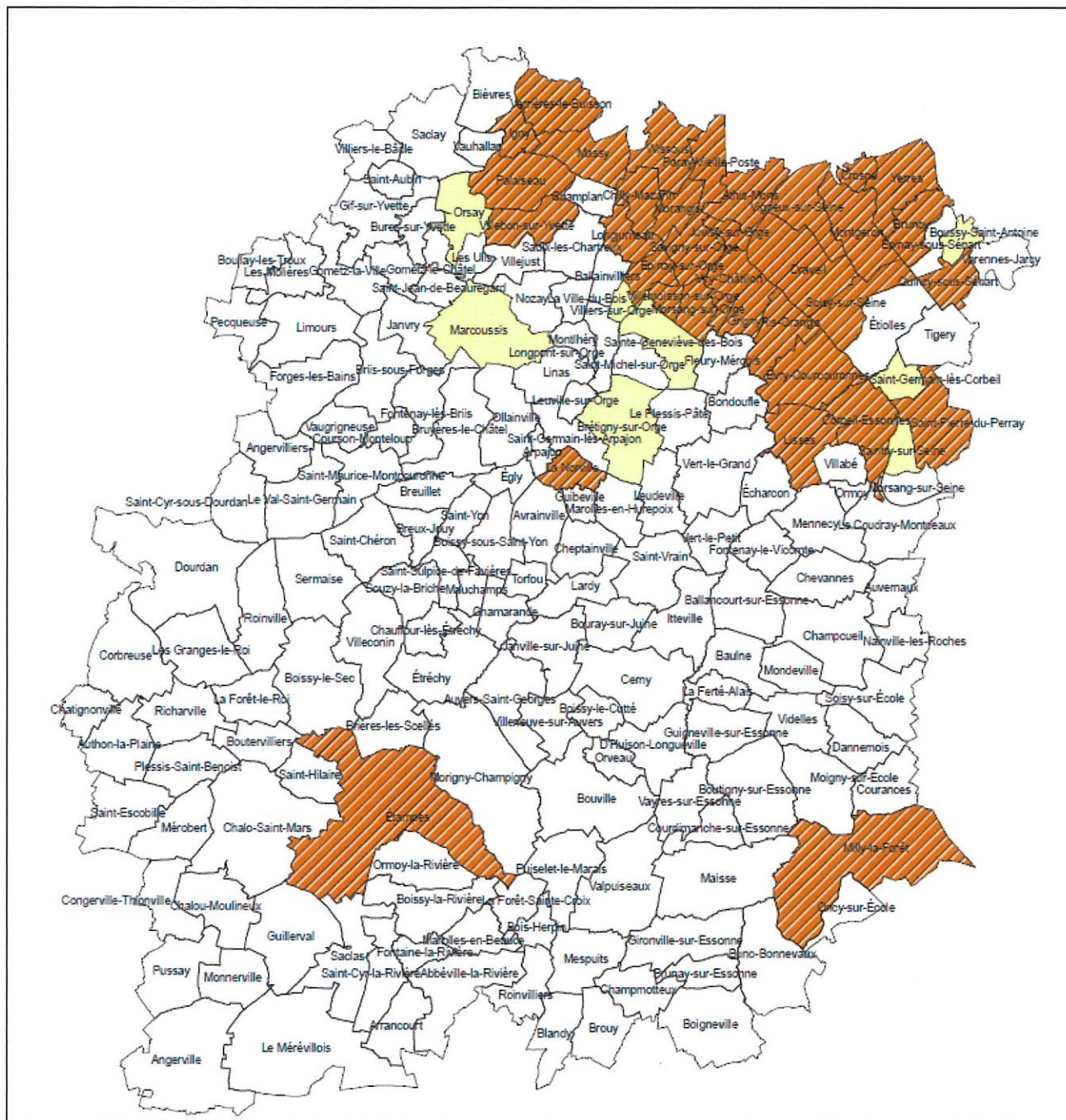





Figure 6. Carte des communes colonisées par le moustique-tigre en Essonne

Légende

-  Communes non colonisées à ce jour
-  Communes colonisées au 01/01/2024
-  Communes avec présence épisodique de moustiques-tigres

ARS-DD 01
Janvier 2024

Fait marquant :

➔ **57% des essonniens sont dorénavant domiciliés dans une commune colonisée**

Opérations de sensibilisation en 2023 et les perspectives 2024

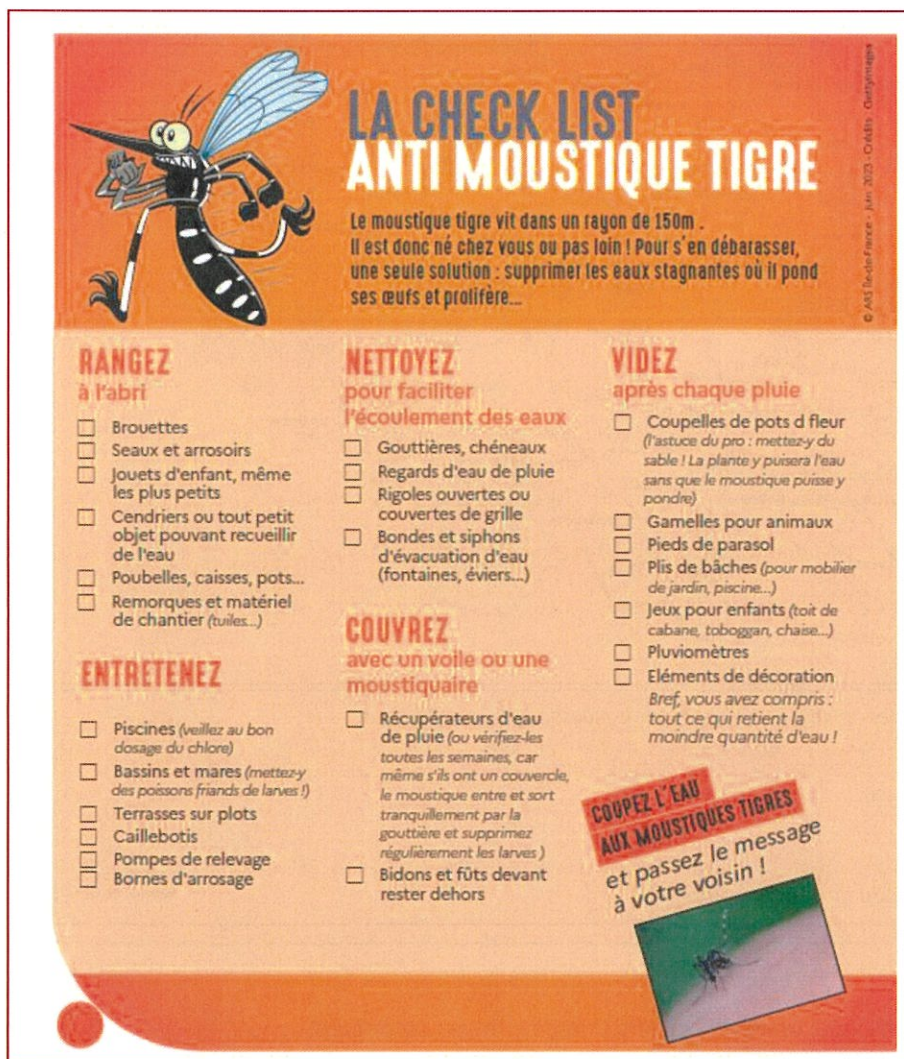
En 2023, la Délégation départementale de l'Essonne de l'ARS Île-de-France a :

- contribué à la réalisation d'un état des lieux de certains sites sensibles susceptibles d'accueillir des personnes contaminées par une arbovirose (dengue, Zika ou chikunguya) par une détection des gîtes larvaires dans l'enceinte des établissements de santé et par la formation de ses équipes techniques et opérationnelles d'hygiène hospitalière.
- organisé plusieurs actions de communication et de formation des agents communaux de collectivités.
- organisé la sensibilisation des élèves dans les écoles primaires pour sensibiliser indirectement les parents, sur le risque sanitaire lié à la présence du moustique-tigre à proximité immédiate de leur logement.

Les **Jeux Olympiques 2024** et les **sites Olympiques** de la région IDF vont indéniablement attirer des personnes en provenance de zones endémiques (zones tropicales et subtropicales) susceptibles d'importer des arboviroses.

La Délégation départementale de l'Essonne portera une attention particulière sur cet événement international, en accentuant les actions de prévention et protection des populations afin de maîtriser le risque sanitaire (en communiquant par exemple sur les gestes barrières pour limiter la densité de population du moustique-tigre).

Mobilisation sociale – check list des bons gestes à adopter



LA CHECK LIST ANTI MOUSTIQUE TIGRE

 Le moustique tigre vit dans un rayon de 150m . Il est donc né chez vous ou pas loin ! Pour s'en débarrasser, une seule solution : supprimer les eaux stagnantes où il pond ses œufs et prolifère...

RANGÉZ à l'abri

- Brouettes
- Seaux et arrosoirs
- Jouets d'enfant, même les plus petits
- Cendriers ou tout petit objet pouvant recueillir de l'eau
- Poubelles, caisses, pots...
- Remorques et matériel de chantier (tuiles...)

ENTRETIENEZ

- Piscines (veillez au bon dosage du chlore)
- Bassins et mares (mettez-y des poissons friands de larves !)
- Terrasses sur plots
- Caillebotis
- Pompes de relevage
- Bornes d'arrosage

NETTOYEZ pour faciliter l'écoulement des eaux

- Gouttières, chéneaux
- Regards d'eau de pluie
- Rigoles ouvertes ou couvertes de grille
- Bondes et siphons d'évacuation d'eau (fontaines, évier...)

COUVREZ avec un voile ou une moustiquaire

- Récupérateurs d'eau de pluie (ou vérifiez-les toutes les semaines, car même s'ils ont un couvercle, le moustique entre et sort tranquillement par la gouttière et supprimez régulièrement les larves)
- Bidons et fûts devant rester dehors

VIDEZ après chaque pluie

- Coupelles de pots d fleur (l'astuce du pro : mettez-y du sable ! La plante y puisera l'eau sans que le moustique puisse y pondre)
- Gamelles pour animaux
- Pieds de parasol
- Plis de bâches (pour mobilier de jardin, piscine...)
- Jeux pour enfants (toit de cabane, toboggan, chaise...)
- Pluviomètres
- Éléments de décoration

Bref, vous avez compris : tout ce qui retient la moindre quantité d'eau !

COUPEZ L'EAU AUX MOUSTIQUES TIGRES et passez le message à votre voisin !



 Retrouvez les dernières informations sur le site de l'ARS Île-de-France :

<https://www.iledefrance.ars.sante.fr/moustique-tigre-en-ile-de-france>

Figure 7. Check list anti moustique-tigre



LA CHECK LIST ANTI MOUSTIQUE TIGRE

Le moustique tigre vit dans un rayon de 150m .
Il est donc né chez vous ou pas loin ! Pour s'en débarrasser,
une seule solution : supprimer les eaux stagnantes où il pond
ses œufs et prolifère...

© ARS Île-de-France - Juin 2023 - Crédits : Gettyimages

RANGÉZ à l'abri

- Brouettes
- Seaux et arrosoirs
- Jouets d'enfant, même les plus petits
- Cendriers ou tout petit objet pouvant recueillir de l'eau
- Poubelles, caisses, pots...
- Remorques et matériel de chantier (tuiles...)

ENTRETIENEZ

- Piscines (veillez au bon dosage du chlore)
- Bassins et mares (mettez-y des poissons friands de larves !)
- Terrasses sur plots
- Caillebotis
- Pompes de relevage
- Bornes d'arrosage

NETTOYEZ pour faciliter l'écoulement des eaux

- Gouttières, chéneaux
- Regards d'eau de pluie
- Rigoles ouvertes ou couvertes de grille
- Bondes et siphons d'évacuation d'eau (fontaines, éviers...)

COUVREZ avec un voile ou une moustiquaire

- Récupérateurs d'eau de pluie (ou vérifiez-les toutes les semaines, car même s'ils ont un couvercle, le moustique entre et sort tranquillement par la gouttière et supprimez régulièrement les larves)
- Bidons et fûts devant rester dehors

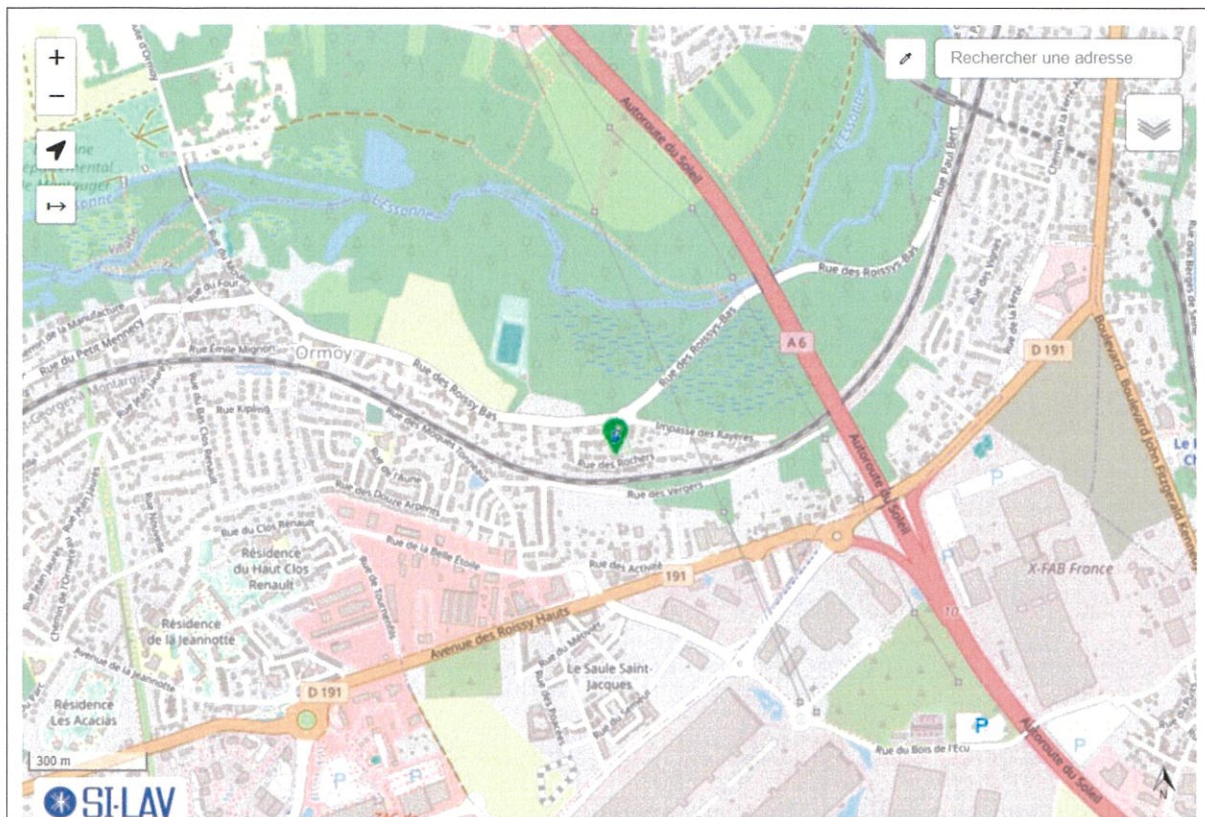
VIDEZ après chaque pluie

- Coupelles de pots d fleur (l'astuce du pro : mettez-y du sable ! La plante y puisera l'eau sans que le moustique puisse y pondre)
 - Gamelles pour animaux
 - Pieds de parasol
 - Plis de bâches (pour mobilier de jardin, piscine...)
 - Jeux pour enfants (toit de cabane, toboggan, chaise...)
 - Pluviomètres
 - Éléments de décoration
- Bref, vous avez compris :
tout ce qui retient la
moindre quantité d'eau !

**COUPEZ L'EAU
AUX MOUSTIQUES TIGRES**
et passez le message
à votre voisin !



Bilan 2023_Ormoiy_Restitution cartographique



Légende :		
<p>Surveillance des sites sensibles</p> <ul style="list-style-type: none"> Niveau de risque faible Niveau de risque moyen Niveau de risque fort Niveau de risque non spécifié Niveau de risque faible à recontôler Niveau de risque moyen à recontôler Niveau de risque fort à recontôler Niveau de risque non spécifié à recontôler 	<p>Visites domiciliaires effectuées</p> <ul style="list-style-type: none"> Maison « Absent » Maison « Refus » Maison visitée, au moins un gîte négatif en eau Maison visitée, gîtes négatifs Maison visitée, au moins un gîte positif Prospection de zone 	<p>Maisons et gîtes positifs</p> <ul style="list-style-type: none"> Maison visitée, au moins un gîte négatif Maison visitée, au moins un gîte positif Prospection de zone avec au moins un gîte en eau et/ou au moins un gîte positif
<p>Localisation nationale des traitements biocides</p> <ul style="list-style-type: none"> Traitement larvicide Traitement adulticide Exemple traitement larv. et adult. autour d'une maison gîte pos. 	<p>Localisation du résultat des contrôles Gîtes/Pièges</p> <ul style="list-style-type: none"> Toujours négatif Anciennement positif Nouvellement positif Plusieurs fois positifs dont le jour de fin choisi Piège pondoir Piège adultes Gîte 	<p>Localisation des cas déclarés</p> <ul style="list-style-type: none"> Affichage des adresses du cas Affichage des adresses des lieux de passage du cas : Enquêtés Non visités Affichages des cas découverts dengue Lettre en blanc = cas importé Lettre ou point en noir = cas autochtone Pas de lettre ou point noir = pathologie non indiquée
<p>Mobilisation sociale</p> <p>Récapitulatif par commune</p> <ul style="list-style-type: none"> Porte à porte Autre action Stand Formation d'acteurs Mobilisation du public Mobilisation jeunesse Mobilisation de partenaires 	<p>Etat des gouttières</p> <ul style="list-style-type: none"> Absence de gouttière Gouttières non contrôlées Gouttière(s) en eau Gouttière sans stagnation d'eau Prospection de zone 	<p>Localisation des demandes d'interventions</p> <ul style="list-style-type: none"> Demande d'intervention (en cours d'investigation ou absence de moustiques vecteurs) Demande d'intervention (présence de moustiques vecteurs confirmée) Signalement de particulier sans demande d'intervention (commune colonisée)